

MANUAL DEL USUARIO

Caudal

Número de modelo: DAUF-8.23

Estimado cliente,

Gracias por comprar este electrodoméstico y depositar su confianza en Dunavox. Hemos diseñado este producto con el mayor cuidado y esperamos que sea una incorporación orgullosa y duradera a su casa. Si tiene alguna pregunta sobre su electrodoméstico, háganosla llegar; ¡estaremos encantados de ayudarle!

ACERCA DE ESTE DOCUMENTO

Este manual es aplicable a DAUF-8.23 de Dunavox. Lea y comprenda este manual antes de utilizar el producto. Guarde cuidadosamente este manual para futuras consultas.

Nos reservamos el derecho a modificar los parámetros sin previo aviso.

Este manual está escrito originalmente en inglés. Todos los demás idiomas son traducciones del manual original.

1. CONFORMIDAD

LV 2014/35/UE

CEM 2014/30/UE

PPE 2009/125/CE

RoHS 2011/65/UE y (UE) 2015/863

CB

2. SEGURIDAD

Uso previsto:

Este aparato está destinado a conservar los vinos a su temperatura óptima. Este aparato está destinado a ser empotrado.

El aparato está destinado al uso en entornos domésticos para funciones típicas de limpieza que también pueden ser utilizadas por usuarios no expertos para funciones típicas de limpieza, tales como: tiendas, oficinas otros entornos de trabajo similares, granjas, por clientes en hoteles, moteles y otros entornos de tipo residencial y/o en entornos de tipo alojamiento y desayuno.

El aparato es sólo para uso en interiores.

Este aparato está destinado al almacenamiento de vino.

Usuarios previstos:

Este aparato puede ser utilizado por niños a partir de 8 años y por personas con capacidades físicas, sensoriales o mentales reducidas o con falta de experiencia y conocimientos si han recibido supervisión o instrucciones sobre el uso del producto de forma segura y comprenden los peligros que conlleva. Los niños no deben jugar con el producto. La limpieza y el mantenimiento no deben ser realizados por niños sin supervisión.

ELIMINACIÓN DE ELECTRODOMÉSTICOS VIEJOS

Antes de deshacerse de un aparato viejo, retire todos los enchufes y cables de alimentación para asegurarse de que el aparato no funciona.

Quita la puerta, pero deja los estantes en su sitio para evitar que los niños trepen al interior.



Este símbolo en el producto indica que no debe desecharse como residuo doméstico general. En su lugar, debe entregarse en el punto de recogida correspondiente para el reciclado de aparatos eléctricos y electrónicos. La eliminación debe realizarse de acuerdo con la normativa medioambiental local para la eliminación de residuos.

Al desechar este producto correctamente, ayudará a evitar posibles consecuencias negativas

para el medio ambiente y la salud humana, que de otro modo se producirían por la manipulación inadecuada de los residuos de este producto.

Atención: Al deshacerse de un aparato viejo, asegúrese de que las tuberías no resulten dañadas.

ANTES DE INSTALAR Y UTILIZAR SU NUEVO APARATO

Advertencia: Antes de encender el aparato, abra la puerta durante 5 minutos para ventilar el armario.

Lea atentamente las instrucciones suministradas con el aparato: si no instala o utiliza este aparato de acuerdo con el libro de instrucciones, la garantía puede quedar invalidada.

El fabricante no se hace responsable de los daños causados por un uso inadecuado o una instalación incorrecta.

No instale este aparato si ha sufrido daños durante el transporte. Esto incluye el enchufe y el cable de alimentación.

Conserve estas instrucciones en un lugar seguro para futuras consultas.

Nota: Este aparato está destinado exclusivamente al almacenamiento de vino.

INSTRUCCIONES DE SEGURIDAD IMPORTANTES

- Para evitar daños en la puerta y la junta de la puerta, asegúrese de que la puerta esté completamente abierta antes de extraer cualquier estante.
- No mueva la vinoteca cuando esté cargada de vino, podría deformar el aparato.
- Si el cable de alimentación se daña, sólo debe ser sustituido por el fabricante o por una persona debidamente cualificada.
- No permita nunca que los niños manejen el aparato, jueguen con él o gateen por su interior.
- No limpie nunca las piezas del aparato con líquidos inflamables.
- No almacene ni utilice gasolina u otros vapores y líquidos inflamables cerca de este o cualquier otro aparato. Esto puede crear un peligro de incendio o explosión
- **Advertencia:** No permita que el circuito de refrigerante se dañe durante el uso o la instalación del aparato. Si se daña, no utilice el aparato hasta que se lo indique un técnico de servicio. El refrigerante puede inflamarse o causar daños oculares en caso de fuga.
- Recuerde siempre desenchufar el aparato antes de limpiarlo. Cuando desconecte el aparato de la red eléctrica, tire del enchufe, no del cable de alimentación.
- No utilice nada eléctrico dentro de la vinoteca.
- Todas las reparaciones eléctricas deben ser realizadas por un técnico cualificado. Las reparaciones inadecuadas pueden suponer una fuente importante de peligro para el usuario e invalidar cualquier garantía.
- No guarde nunca objetos peligrosos en el interior del aparato, como combustibles, explosivos, ácidos o álcalis fuertes, etc.
- Mantenga siempre las aberturas de ventilación libres de obstrucciones. Si se obstruyen, límpielas inmediatamente.
- Asegúrese de que el enchufe se encuentra en un lugar accesible una vez finalizada la instalación.
- Utilice este aparato únicamente para fines domésticos de acuerdo con estas instrucciones.
- La nevera para vino es adecuada para almacenar vino (u otras bebidas embotelladas). No es adecuado para almacenar alimentos frescos o congelados.
- Este aparato puede ser utilizado por niños a partir de 8 años y por personas con capacidades físicas, sensoriales o mentales reducidas o con falta de experiencia y conocimientos, si han recibido supervisión o instrucciones sobre el uso del aparato de forma segura y comprenden los peligros que conlleva. Los niños no deben jugar con el aparato. La limpieza y el mantenimiento no deben ser realizados por niños sin supervisión.
- Si el refrigerante de estos aparatos es R600a, no deben colocarse artículos inflamables y explosivos dentro o cerca del armario, para evitar que se produzcan incendios o explosiones.



INSTRUCCIONES DE INSTALACIÓN

➤ Antes de utilizar el enfriador de vino

- Retire el embalaje exterior e interior.
- Este aparato está diseñado para ser una instalación empotrada.
- Este aparato está destinado exclusivamente a la conservación de vino
- Antes de conectar el refrigerador de vino a la fuente de alimentación, déjelo reposar en posición vertical durante aproximadamente 24 horas. Esto reducirá la posibilidad de un mal funcionamiento del sistema de refrigeración debido a la manipulación durante el transporte.
- Limpie la superficie interior con agua tibia utilizando un paño suave.
- Este aparato está destinado al uso doméstico y aplicaciones similares.
- Cuando vaya a deshacerse de su aparato, elija un lugar de eliminación autorizado.
- Instale la manilla en la puerta.
- Coloque la vinoteca sobre un suelo lo suficientemente resistente como para soportarla cuando esté completamente cargada. Para nivelar la vinoteca, ajuste las patas niveladoras delanteras y traseras.
- Ubique el enfriador de vino lejos de la luz solar directa y de fuentes de calor (**horno**, estufa, calentador, radiador, etc.). La luz solar directa puede afectar al revestimiento acrílico y las fuentes de calor pueden aumentar el consumo eléctrico. Las temperaturas ambientales extremadamente frías también pueden hacer que la unidad no funcione correctamente.
- Este aparato utiliza refrigerante inflamable. Por lo tanto, no dañe nunca las tuberías de refrigeración durante el transporte.
- El refrigerador de vino debe colocarse en un lugar donde la temperatura ambiente esté entre 10°C y 30°C. Si la temperatura ambiente está por encima o por debajo de este intervalo, el rendimiento del aparato puede verse afectado. La colocación del aparato en condiciones de frío o calor extremos puede provocar fluctuaciones en la temperatura interior. Es posible que no se alcance el rango de temperaturas de ajuste.
- Enchufe la nevera de vino en una toma de corriente adecuada. En caso de que sea necesario cambiar los enchufes, siga las instrucciones del apartado Requisitos eléctricos.
- Desconecte el fusible de la toma de corriente antes de conectar el aparato a la red eléctrica.
- Conecte el aparato a una toma con toma de tierra. No conecte el aparato a una toma de corriente defectuosa.
- Desconecte el fusible de la toma de corriente antes de realizar el mantenimiento.
- No conecte el aparato a una toma de corriente si el cable de alimentación está dañado.
- Mantenga el aparato y el cable de alimentación alejados del agua o la humedad.

Nota: La ventilación no puede funcionar correctamente cuando la rejilla de ventilación está tapada. El aparato puede sobrecalentarse. **No cubra la rejilla de ventilación.**

Nota: Fije siempre el aparato al mueble.

Nota: El almacenamiento de botellas abiertas en los estantes puede causar fugas y moho en el enfriador de vino. No guarde botellas que hayan sido abiertas.

Importante: Si se ajusta la temperatura más baja durante periodos de alta humedad y temperatura ambiente, puede aparecer condensación en las superficies exteriores y en la puerta de la bodega, esto es un fenómeno normal.

➤ Atención

- Guarde el vino en botellas cerradas;
- No sobrecargue el armario;
- No abra la puerta a menos que sea necesario;
- No cubra los estantes con papel de aluminio o cualquier otro material que pueda impedir la circulación del aire;
- En caso de que el refrigerador de vino se almacene sin uso durante largos periodos, se sugiere, después de una limpieza cuidadosa, dejar la puerta abierta para permitir que el aire circule dentro del gabinete con el fin de evitar posibles formaciones de condensación, moho u olores.

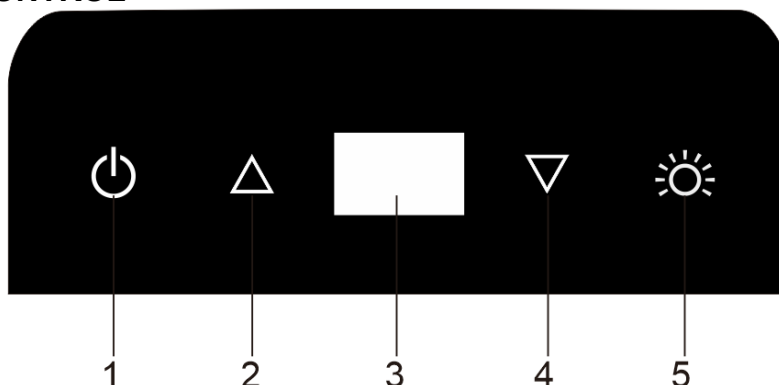
➤ Límites de temperatura ambiente

Este aparato está diseñado para funcionar a temperaturas ambiente especificadas por su clase de temperatura marcada en la placa de características.

Clase	Símbolo	Rango de temperaturas ambiente(°C)
Templado	N	+ 16 a + 32
Subtropical	ST	+ 16 a + 38

FUNCIONAMIENTO DE LA BODEGA

➤ PANEL DE CONTROL



La temperatura puede ajustarse entre 5 °C y 18 °C.

1. Para controlar el aparato, enciéndalo o apáguelo (mantenga pulsado este botón durante aproximadamente 3 segundos).
2. Se utiliza para elevar (calentar) la temperatura en 1°C.
3. Para mostrar la temperatura ajustada de la bodega.
4. Se utiliza para bajar (enfriar) la temperatura en 1°C.
5. Para controlar el encendido o apagado de la luz interior.

Para reducir el consumo de energía, la bodega apagará automáticamente la luz interior transcurridos 10 minutos. Si desea que la luz interna permanezca encendida continuamente. Mantenga pulsado este botón durante 5 segundos hasta que la pantalla muestre "LP". Para volver al modo normal. Mantenga pulsado este botón durante 5 segundos hasta que la pantalla muestre "LF".

NOTA: Para ver la temperatura actual en cualquier momento, pulse y mantenga pulsado arriba o abajo durante aproximadamente 5 segundos, la temperatura actual parpadeará temporalmente en la pantalla LED durante 5 segundos. A continuación, volverá a la temperatura ajustada

LED intermitente = Temperatura del armario

LED fijo = Temperatura ajustada

Atención:

- Si la unidad se desenchufa, se queda sin corriente o se apaga, debe esperar 5 minutos antes de volver a ponerla en marcha. Si intenta reiniciarlo antes de este tiempo, el refrigerador de vino no arrancará.
- Cuando utilice el enfriador de vino por primera vez o lo reinicie después de haber estado apagado durante mucho tiempo, podría haber una variación de algunos grados entre la temperatura seleccionada y la indicada en el indicador LED. Esto es normal y se debe a la duración del tiempo de activación. Una vez que el enfriador de vino esté funcionando durante unas horas, todo volverá a la normalidad.

➤ FUNCIÓN DE MEMORIA DE TEMPERATURA

Si se produce un corte de corriente repentino, el aparato guarda la temperatura ajustada. Una vez que se restablezca la alimentación, la unidad mantendrá la misma temperatura ajustada.

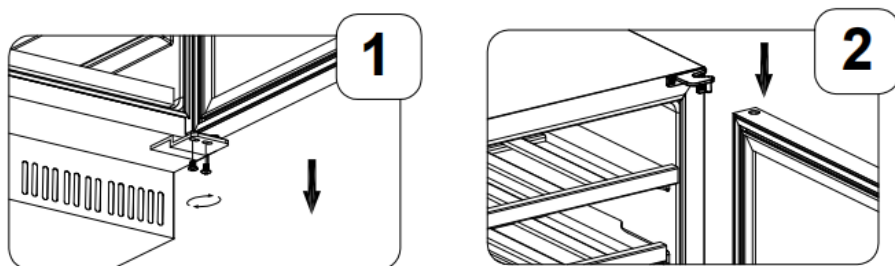
➤ FUNCIÓN DE ALARMA DE TEMPERATURA

Si la temperatura interior es superior a 23°C (73°F), se muestra "HI" en el panel de visualización y la alarma de timbre suena continuamente después de una hora. Esto indica que la temperatura interior es demasiado alta, por favor busque la razón. Si la temperatura interior es inferior a 0°C (32°F), se muestra "LO" en el panel de visualización; la alarma y la luz indicadora de mal funcionamiento se encienden después de quince minutos.

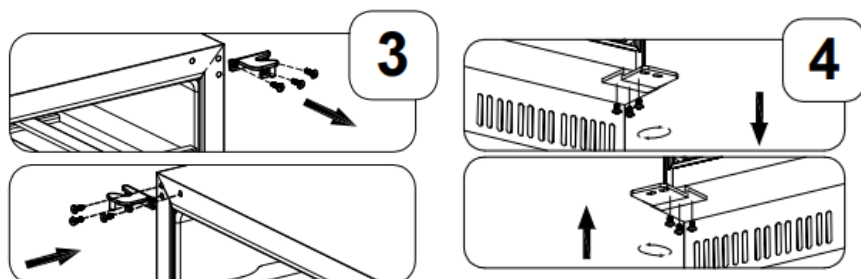
➤ Invertir la puerta

Este aparato tiene la posibilidad de abrir la puerta por la derecha o por la izquierda. La unidad viene preajustada con la puerta abriéndose desde el lado izquierdo. Si desea invertir la dirección de apertura, póngase en contacto con el servicio técnico local o siga las instrucciones que se indican a continuación.

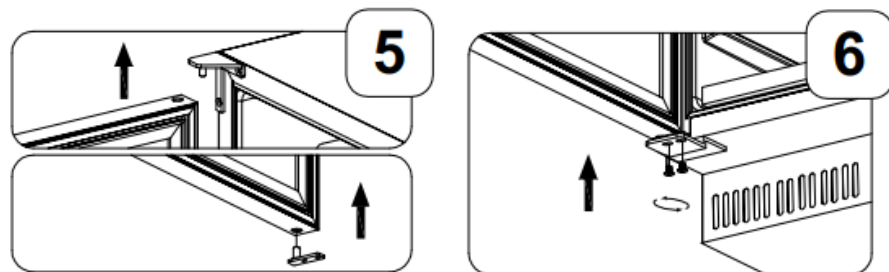
Abra la puerta, retire los dos tornillos de la bisagra inferior y levante la puerta. Retire el soporte de la bisagra de la puerta inferior.



Retire el eje de la puerta de la bisagra superior derecha. Instale y apriete la bisagra superior izquierda de la bolsa de plástico que incluye el manual de instrucciones. Retire la bisagra inferior derecha. Instale la bisagra inferior izquierda desde la bolsa de plástico que incluye el manual de instrucciones.

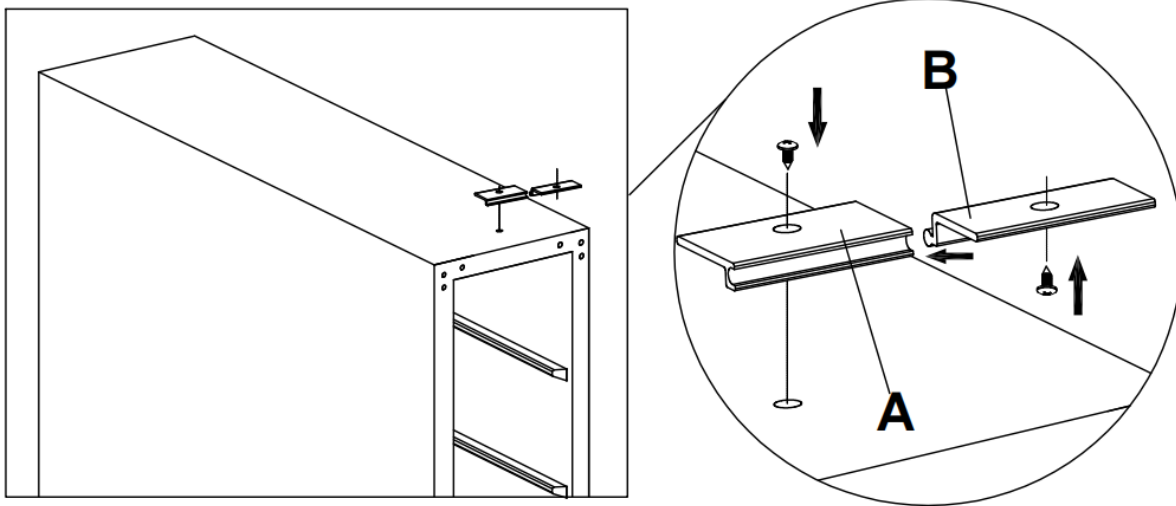


Gire la puerta 180 grados, instale el soporte de la bisagra inferior a la izquierda de la puerta inferior. Monte la puerta y apriete los tornillos.



➤ INSTALACIÓN DEL SOPORTE DE FIJACIÓN SUPERIOR

- 1.Después de instalar la vinoteca, abra la puerta, saque el soporte de fijación (A) del paquete de accesorios y fíjelo en la parte superior de la vinoteca con un tornillo;
- 2.Saque el soporte de fijación (B) del paquete de hardware, inserte su borde cilíndrico en la ranura del soporte A desde el lado, y fíjelo al mostrador desde abajo hacia arriba con 1 tornillo.



➤ **INSTALACIÓN DEL ASA DE ACERO INOXIDABLE**

1. Empuje hacia un lado la junta de la puerta en el lado en el que desea instalar la manilla. Debajo de la junta verá dos orificios designados para la instalación de la manilla y los tornillos preinstalados.
2. Instale la manija firmemente como se muestra con dos tornillos, arandelas de seguridad y arandelas planas preinstaladas.

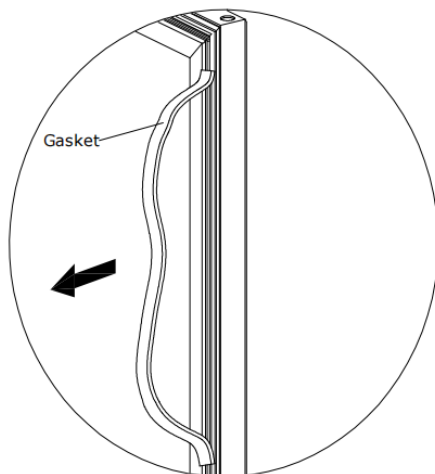


Fig # 1

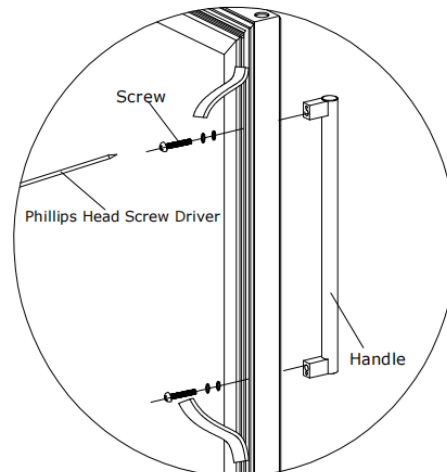
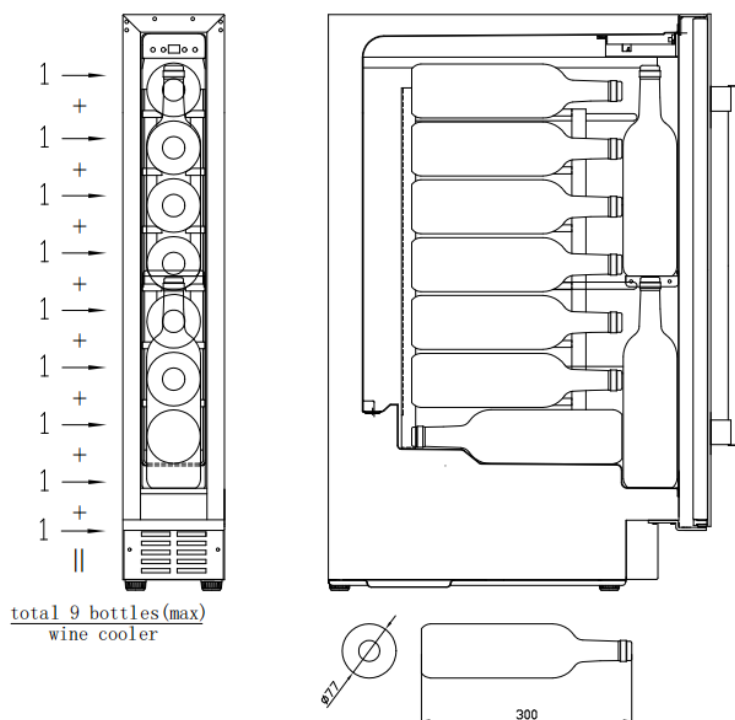


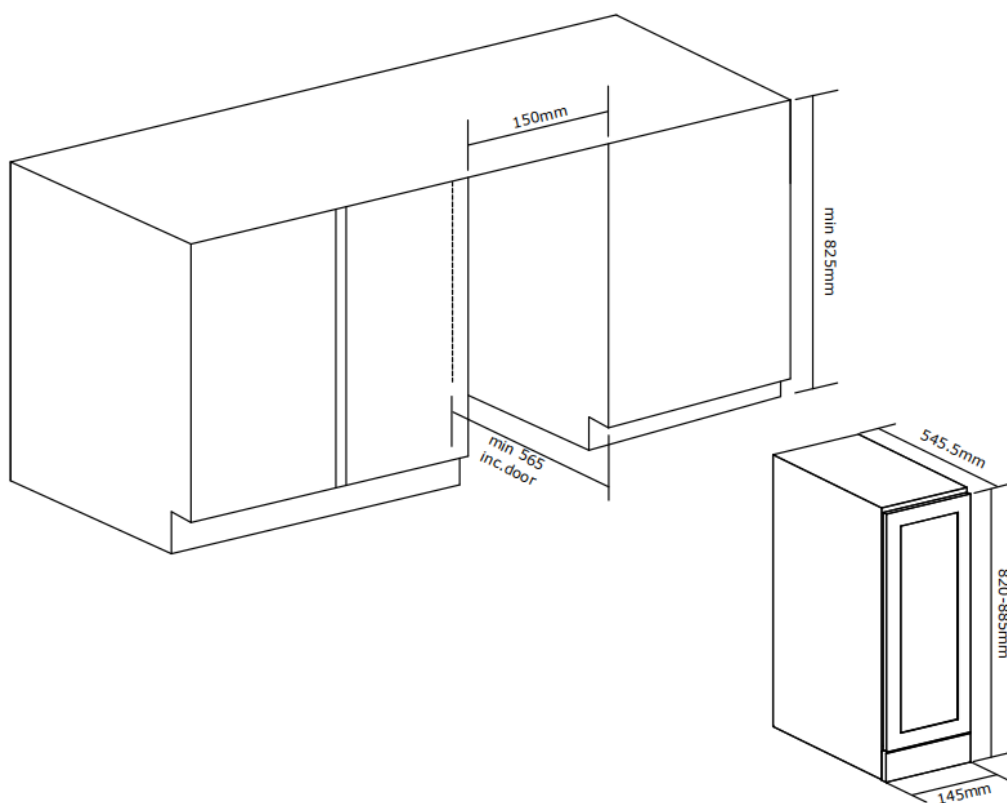
Fig # 2

➤ CARGA DE BOTELLAS PLAN

El número máximo de botellas que pueden cargarse en el armario es meramente informativo. El refrigerador de vino está diseñado para botellas bordelesas estándar. Consulte el tamaño de las botellas en la siguiente imagen.



➤ PLANO DE INSTALACIÓN



CUIDADO Y MANTENIMIENTO

➤ **Limpie su bodega**

Apague el aparato, desenchúfelo y retire todos los objetos, incluidos los estantes.

Lave las superficies interiores con agua tibia y detergente suave diluido.

Lave los estantes con un detergente suave diluido.

Escorra el exceso de agua de la esponja o paño cuando limpie la zona de los mandos o cualquier pieza eléctrica.

Lave el mueble exterior con agua tibia y detergente líquido suave diluido.

Aclare bien y seque con un paño suave y limpio.

Descongele la unidad cada 6 meses.

Proceso de descongelación

Para descongelar el aparato:

1, Apague el aparato

2, Retire las botellas del aparato

3, Deje la puerta abierta para acelerar el proceso

4, Coloque toallas en la abertura de la puerta del aparato para absorber el agua.

La descongelación suele durar entre 2 y 4 horas. El aparato está descongelado cuando desaparece toda la escarcha del evaporador.

5, Vuelva a encender el aparato

➤ **Fallo de alimentación**

La mayoría de los cortes de electricidad se corrigen en pocas horas y no deberían afectar a la temperatura de su aparato si reduce al mínimo el número de veces que abre la puerta. Si el corte de electricidad va a durar mucho tiempo, debe tomar las medidas adecuadas para proteger su contenido.

➤ **Vacaciones**

Deje la bodega en funcionamiento durante las vacaciones de menos de tres semanas.

Si no va a utilizar el aparato durante más de tres meses, retire todos los objetos y apáguelo. Limpie y seque bien el interior. Para evitar la formación de olores y moho, deje la puerta ligeramente abierta, bloqueándola si es necesario.

Asegúrese de que no habrá niños ni animales que se suban al aparato.

➤ **Trasladar su nevera para vinos**

Eliminar todos los elementos.

Saque los elementos sueltos del interior de la bodega (como la estantería) o fije los elementos sueltos con la espuma.

Gire la pata ajustable hasta la base para evitar daños.

Cierra la puerta con cinta.

Asegúrese de que el aparato se mantiene en posición vertical durante el transporte. Proteja también el exterior del aparato con una manta o elemento similar.

➤ **Consejos para ahorrar energía**

La bodega debe situarse en la zona más fresca de la habitación, lejos de aparatos que produzcan calor y de la luz solar directa.

Ajuste la temperatura en función de las características de su vino para maximizar el ahorro de energía.

PROBLEMAS CON SU BODEGA

Puede resolver los problemas más comunes leyendo las sugerencias siguientes para ahorrarse el coste de una posible llamada al servicio técnico. Pruebe a ver si resuelve el problema antes de llamar al servicio técnico.

Guía de resolución de problemas

Problema	Posible causa
El refrigerador de vino no funciona	Sin enchufar. El aparato está apagado. Se ha disparado el disyuntor o se ha fundido un fusible.
El refrigerador de vino no es bastante frío	Compruebe el ajuste del control de temperatura. El entorno externo puede requerir un ajuste superior. La puerta siempre está abierta. La puerta no está completamente cerrada. La junta de la puerta no sella correctamente.
Se enciende y apaga con frecuencia	La temperatura ambiente es más alta de lo normal. Sobrecarga del armario La puerta siempre está abierta. La puerta no está completamente cerrada. El control de temperatura no está ajustado correctamente. La junta de la puerta no sella correctamente.
La luz no funciona	No está enchufado. Se ha disparado el disyuntor o se ha fundido un fusible. La bombilla se ha fundido. El botón de la luz está en "OFF".
Vibraciones anormales	Compruebe que la bodega está nivelada.
Demasiado ruido	El ruido de traqueteo puede provenir del flujo del refrigerante, lo cual es normal. Al finalizar cada ciclo, es posible que oiga gorgoteos. La contracción y dilatación de las paredes interiores pueden provocar ruidos de chasquidos y crujidos. La bodega no está nivelada.
La puerta no se cierra correctamente	La bodega no está nivelada. La puerta estaba invertida y mal instalada. La junta está sucia. Los estantes están fuera de posición.

GARANTÍA

Este producto tiene un periodo de garantía de 3 años. Puede ampliar la garantía de su compresor hasta 5 años si registra su aparato a través del siguiente enlace:

dunavox.com/registro-productos

La garantía no cubre:

- Daños durante el transporte o al trasladar el aparato.
- Cualquier daño causado por negligencia, accidente, uso inadecuado, instalación/servicio incorrecto o uso para fines distintos de los descritos en el manual de instrucciones.
- Daños causados por conectar el producto a una fuente de alimentación incorrecta.
- Daños por corte de suministro eléctrico.
- Instalación defectuosa o modificación realizada durante la instalación.
- Daños causados por reparaciones no autorizadas.
- Los daños derivados de fuerza mayor, incendio o catástrofe natural.
- Alteraciones del producto sin autorización expresa del fabricante.
- Piezas como luz, estantes extraíbles o plástico.
- Cualquier deterioro o daño a los vinos o cualquier otro contenido incidental o consecuente a posibles defectos de la unidad.

Las cláusulas de garantía y las especificaciones están sujetas a cambios sin previo aviso.